

### Pourquoi fait-on cet examen ?

Pour rechercher une infection urinaire, déterminer le ou les germe(s) en cause et le traitement antibiotique adapté.

### A quel moment doit-on faire le recueil ?

- De préférence, la première miction du matin
- En cas d'urgence : à tout moment de la journée à condition d'être resté 2 heures sans uriner.
- Ne pas commencer de traitement antibiotique avant le recueil (sauf avis contraire du médecin)
- **Rapporter le pot au laboratoire le plus vite possible (dans les 2 H)** sinon il doit être conservé au réfrigérateur maximum 6 heures.
- Le **flacon** sera identifié par vos soins au laboratoire, à l'aide des **étiquettes** fournies après création du dossier informatique ; y noter l'**heure de recueil** avec la mention « **FRIGO** » si l'échantillon a été conservé au réfrigérateur.

### Quel matériel est nécessaire ?

Le laboratoire met à disposition des **flacons stériles à bouchon jaune** et des **lingettes désinfectantes**.  
Un formulaire de renseignement patient microbiologie est à remplir afin de traiter au mieux votre examen.

### Comment faire le recueil d'urine ?

1. Se laver soigneusement les **mains au savon**
2. Faire une **toilette locale soignée à l'eau et au savon** (et à l'aide de la **lingette désinfectante**).
3. **Éliminer le premier jet d'urine dans les toilettes**
4. **Recueillir le reste (2ème JET) dans le flacon stérile**

### Pour les patients sondés à demeure

Le recueil se fera par ponction après désinfection sur le site spécifique du dispositif de sonde (geste infirmier)  
Lorsque l'ECBU est demandé à l'occasion d'un changement de sonde, recueillir l'urine à partir de la nouvelle sonde

### Pour les femmes :

Un prélèvement en dehors des règles est préférable.  
Néanmoins en cas de signes cliniques francs, le prélèvement PEUT ÊTRE réalisé après une désinfection soignée.

### Cas du nourrisson (2 possibilités)

« **QUICK-WEE** » : MEILLEUR MODE DE RECUEIL

1. Faire une toilette locale soignée à l'eau et au savon (et à l'aide de la **lingette désinfectante**)
2. Appliquer une **compresse froide sur le bas ventre** avec des mouvements de rotation dans le sens des aiguilles d'une montre
3. **Recueillir le milieu de jet dans le flacon stérile**



« **POCHE URINAIRE** » : moins bons résultats

1. Faire une toilette soignée à l'eau et au savon (et à l'aide de la **lingette désinfectante**)
2. Poser la poche urinaire (**ne pas laisser plus d'une ½ heure**) : sinon remettre une autre poche
3. **Ne pas renverser l'urine** de la poche dans le pot : la déposer bien droite dans le pot

### Pourquoi fait-on cet examen ?

Pour rechercher une infection urinaire, déterminer le ou les germe(s) en cause et le traitement antibiotique adapté.

### A quel moment doit-on faire le recueil ?

- De préférence, la première miction du matin
- En cas d'urgence : à tout moment de la journée à condition d'être resté 2 heures sans uriner.
- Ne pas commencer de traitement antibiotique avant le recueil (sauf avis contraire du médecin)
- **Rapporter le pot au laboratoire le plus vite possible (dans les 2 H)** sinon il doit être conservé au réfrigérateur maximum 6 heures.
- Le **flacon** sera identifié par vos soins au laboratoire, à l'aide des **étiquettes** fournies après création du dossier informatique ; y noter l'**heure de recueil** avec la mention « **FRIGO** » si l'échantillon a été conservé au réfrigérateur.

### Quel matériel est nécessaire ?

Le laboratoire met à disposition des **flacons stériles à bouchon jaune** et des **lingettes désinfectantes**.  
Un formulaire de renseignement patient microbiologie est à remplir afin de traiter au mieux votre examen.

### Comment faire le recueil d'urine ?

1. Se laver soigneusement les **mains au savon**
2. Faire une **toilette locale soignée à l'eau et au savon** (et à l'aide de la **lingette désinfectante**).
3. **Éliminer le premier jet d'urine dans les toilettes**
4. **Recueillir le reste (2ème JET) dans le flacon stérile**

### Pour les patients sondés à demeure

Le recueil se fera par ponction après désinfection sur le site spécifique du dispositif de sonde (geste infirmier)  
Lorsque l'ECBU est demandé à l'occasion d'un changement de sonde, recueillir l'urine à partir de la nouvelle sonde

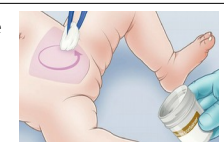
### Pour les femmes :

Un prélèvement en dehors des règles est préférable.  
Néanmoins en cas de signes cliniques francs, le prélèvement PEUT ÊTRE réalisé après une désinfection soignée.

### Cas du nourrisson (2 possibilités)

« **QUICK-WEE** » : MEILLEUR MODE DE RECUEIL

1. Faire une toilette locale soignée à l'eau et au savon (et à l'aide de la **lingette désinfectante**)
2. Appliquer une **compresse froide sur le bas ventre** avec des mouvements de rotation dans le sens des aiguilles d'une montre
3. **Recueillir le milieu de jet dans le flacon stérile**



« **POCHE URINAIRE** » : moins bons résultats

1. Faire une toilette soignée à l'eau et au savon (et à l'aide de la **lingette désinfectante**)
2. Poser la poche urinaire (**ne pas laisser plus d'une ½ heure**) : sinon remettre une autre poche
3. **Ne pas renverser l'urine** de la poche dans le pot : la déposer bien droite dans le pot